

Procedura di aggiornamento del software

- _ **Magic Sat Super Digital CI**
- _ **TSDR 5000 CI**
- _ **Flat Sat Digital**

SERIAL LOADER – GUIDA D’USO

INDICE

1 - INTRODUZIONE	3
1.1 - Come procurarsi il software.....	3
1.2 - Connessione Seriale.....	3
1.3 - Serial download server.....	3
2 - FASE 1: CONFIGURAZIONE CONNESSIONE SERIALE	5
3 - FASE 2: COLLEGAMENTO	6
4 - FASE 3: MODALITÀ DI DOWNLOAD	7
4.1 - Normale.....	7
4.2 - Forzata.....	7
5 - FASE 4: RICERCA NUOVO SOFTWARE DI SISTEMA	8
6 - FASE 5: PROCEDURA DI DOWNLOAD SERIALE	10
7 - RISULTATI DELLA PROCEDURA DI DOWNLOAD	11
7.1 - Download Completato.....	11
7.2 - Errore.....	11

1 - INTRODUZIONE

Questo documento ha lo scopo di spiegare la procedura di aggiornamento del software per il TSDR5000-CI, per il MagicSat SuperDigital-CI e per il FlatSatDigital (di seguito denominato STB).

1.1 - COME PROCURARSI IL SOFTWARE

Prima di tutto, connettersi al sito www.telecogroup.com per procurarsi il software Teleco: nell'area "Support" selezionare "Software update" e scaricare "SerialLoader" e "microcode".

TSDR 5000 CI / MagicSat Super Digital CI

Tools

Nome	Descrizione	Versione e data rilascio	Nome file
Serial Loader User Guide	Procedura di aggiornamento software	Ver. 1.0 del 16/03/2007	Serial Loader User Guide_ita.pdf

Liste servizi

Nome	Descrizione	Versione e data rilascio	Nome file
ListaServizi	Archivio servizi televisivi e radiofonici (elenco programmi TV e RADIO, sia lista generale che favoriti), da utilizzare assieme al programma DVBEEditor	Vers. 1.0 del 23.2.2006	Service_100.exe

Codice operativo

Nome	Descrizione	Versione e data rilascio	Nome file
microcodice	Aggiornamento software ricevitore TSDR5000 CI & MagicSat Super Digital CI	Vers. 2.4.0-9 / 2.4.2 / 2.3 del 05/09/2007	Microcode_TSDR-240_242-23.exe

Tools

Nome	Descrizione	Versione e data rilascio	Nome file
SerialLoader	Software di comunicazione per il caricamento del codice operativo	Ver. 1.0 del 23.2.2006	installserialloader.exe
DVBEEditor	Software di comunicazione per il caricamento della lista servizi	Ver. 1.1.1 del 4.4.2006	InstallDVBEEditor.exe

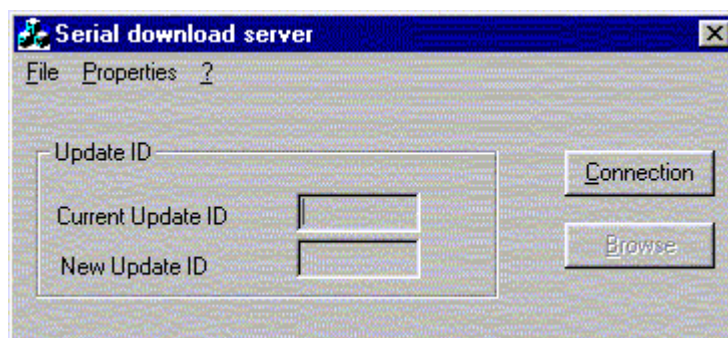
Eseguire "instalSerialLoader.exe" per installare il Serial Loader, poi eseguire "Microcode_*.exe" per disimpaccare il software del STB: annotare il percorso della cartella selezionato per salvare il software del STB.

1.2 - CONNESSIONE SERIALE

Il STB deve essere collegato ad un PC mediante un cavo di prolunga seriale RS-232 M/F 9 poli (collegato pin to pin).

1.3 - SERIAL DOWNLOAD SERVER

Il Serial Download Server permette di aggiornare il software del STB mediante un collegamento seriale stabilito tra il PC e il STB.



Le voci del menu sono:

- **File**
- **Properties** (Proprietà)
- **?**

La voce **File** contiene due sottovoci:

- **Exit**: per chiudere il Serial download server;
- **Reset**: per inizializzare i differenti campi del serial download server.

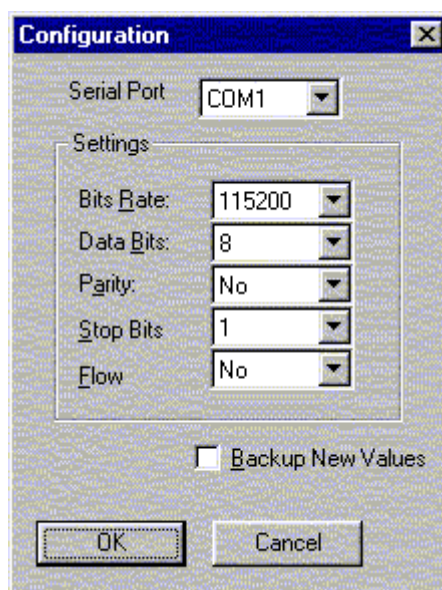
La voce **Properties** contiene due sottovoci:

- **Configuration**: per configurare la connessione seriale;
- **Forced Update ID**: per scaricare qualsiasi software di sistema che non tenga conto dell'attuale ID di aggiornamento del software di sistema.

2 - FASE 1: CONFIGURAZIONE DELLA CONNESSIONE SERIALE

La prima fase è la configurazione del Serial Download Server, che deve concordare con la configurazione della connessione seriale del STB.

Per configurare la connessione seriale, selezionare **Properties** ⇒ **Configuration**: comparirà la finestra seguente.



Ora selezionare il numero della porta seriale nella prima casella della lista. Le seguenti voci servono a configurare la porta seriale selezionata.

- Bits Rate: velocità di trasferimento (in bit al secondo);
- Data Bits: account dei bit di invio;
- Parity: modalità di controllo degli errori;
- Stop Bits: account di arresto dei bit;
- Flow: modalità di controllo del flusso.

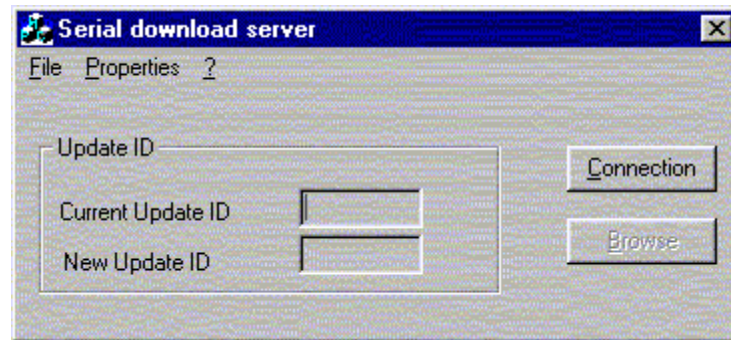
Utilizzare la configurazione illustrata in figura per connettersi con il TSDR5000-CI, con il MagicSat SuperDigital-CI o con il FlatSatDigital.

Quando le impostazioni di configurazione sono complete, salvare i parametri barrando la casella Backup New Values (nuovi valori di backup).

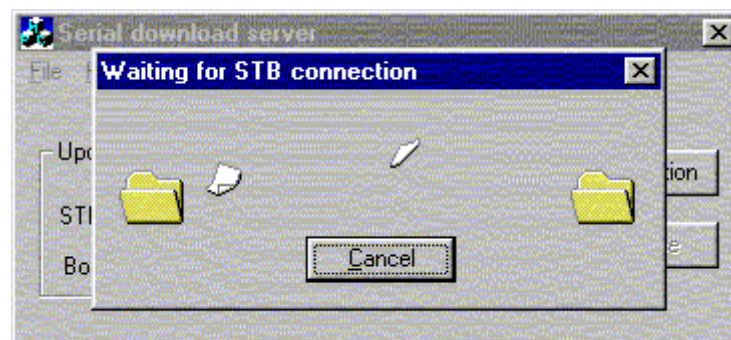
Le impostazioni vengono definitivamente memorizzate premendo il pulsante OK. Altrimenti, se si preme il pulsante Cancel, i parametri non vengono considerati anche se è stata barrata la casella Backup New Values.

3 - FASE 2: COLLEGAMENTO

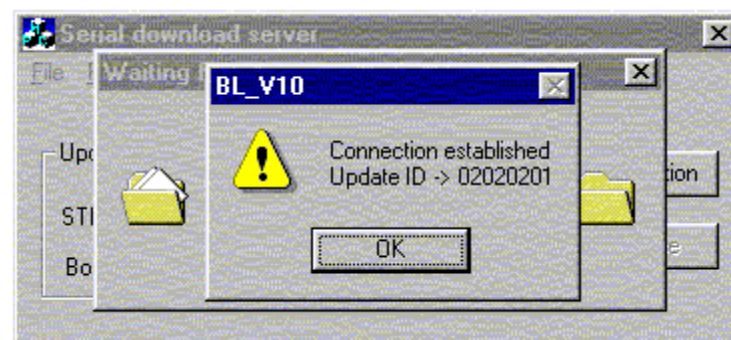
Se la connessione seriale è ben configurata, è possibile effettuare la connessione.



Dalla finestra iniziale, si attiva il pulsante Connection e inizia la procedura di verifica. Controllare che il STB sia spento prima di iniziare la procedura di collegamento. La connessione seriale si stabilisce premendo il pulsante Connection.



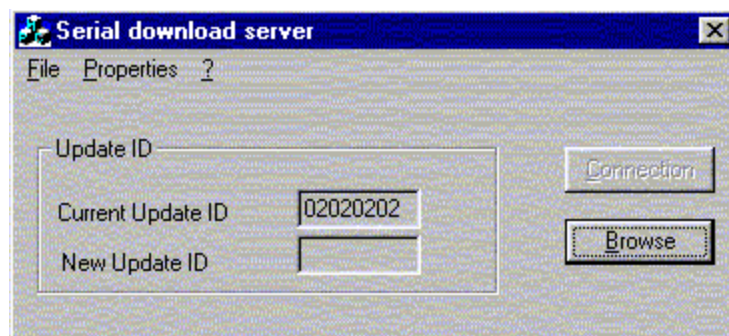
Ora il STB deve essere acceso per riconoscere la fase di collegamento. Quando il STB e il serial download server sono collegati insieme, sullo schermo compare la finestra seguente.



La nuova finestra informa l'utente che è stata stabilita la connessione e fornisce l'attuale ID di aggiornamento presente nel STB. Questa informazione serve a verificare se il STB ha bisogno di essere aggiornato. Per continuare cliccare sul pulsante OK.

4 - FASE 3: MODALITÀ DI DOWNLOAD

Una volta stabilita la connessione, la finestra del serial download server mostra l'attuale ID di aggiornamento del STB e si può iniziare il download del nuovo software.



Il pulsante Browse (Sfogliare) è attivato. Il nuovo software di sistema può essere caricato scegliendo tra due modalità diverse.

4.1 - NORMALE

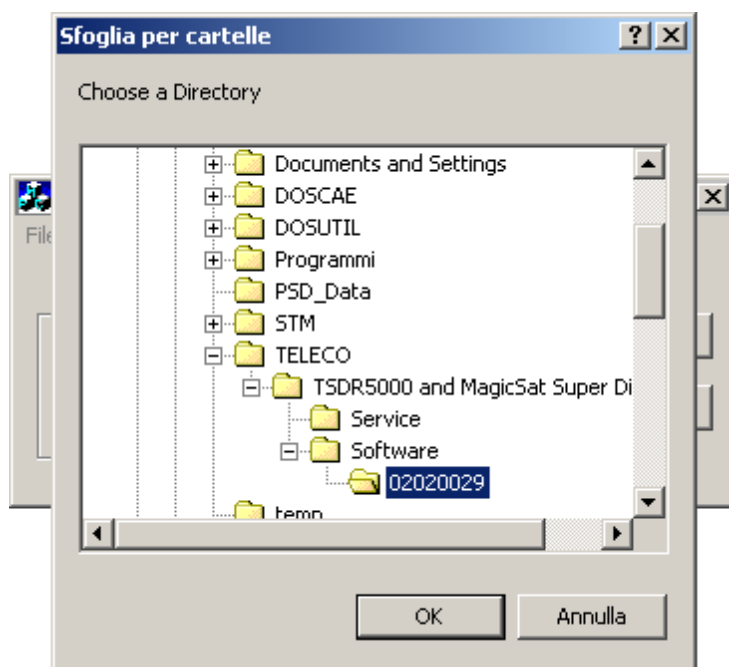
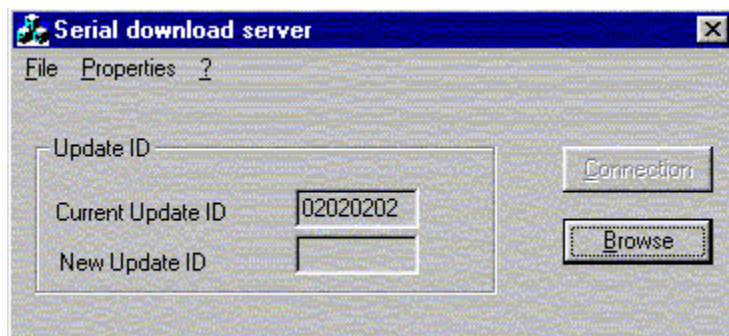
Questa è la modalità predefinita: lo strumento controllerà sempre che la nuova ID di Aggiornamento sia più recente dell'attuale software del STB.

4.2 - FORZATA

Questa opzione aggiorna la versione del software senza controllare la ID di Aggiornamento: deve essere usata esclusivamente a scopo manutentivo e da un tecnico esperto. *Per attivare questa opzione, cliccare su **Properties** ⇒ **Forced Update ID** prima di cliccare sul pulsante **Browse**.*

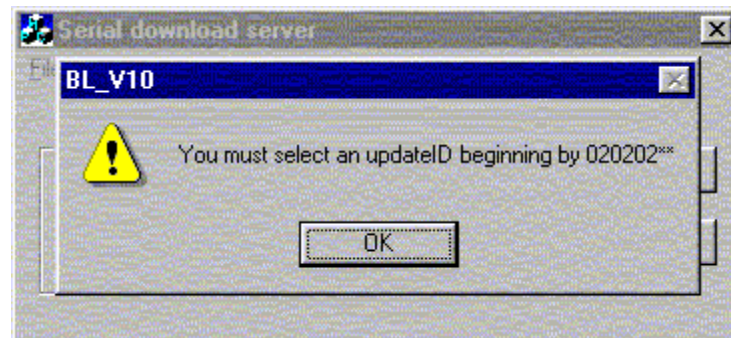
5 - FASE 4: RICERCA DEL NUOVO SOFTWARE DI SISTEMA

Per iniziare a selezionare il nuovo software del STB, cliccare sul pulsante Browse.



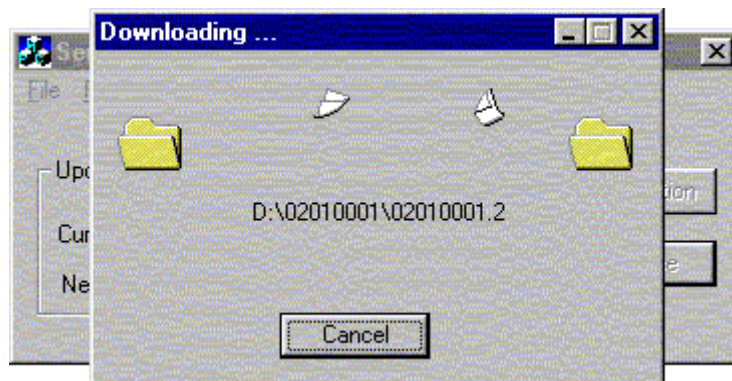
Scegliere la directory che contiene i moduli del nuovo software di sistema usati da "Microcode_*.exe" per salvare il software STB disimpaccato.

Il nome della directory deve essere uguale alla ID di aggiornamento del nuovo software di sistema. Dopo avere selezionato la directory giusta, cliccare sul pulsante OK per confermare. Se la directory scelta non è valida oppure se il software selezionato è meno recente di quello attuale, compare un messaggio di errore.



6 - FASE 5: PROCEDURA DI DOWNLOAD SERIALE

Dopo avere scelto una nuova ID di aggiornamento valida, questa viene visualizzata nel campo New Update ID ed inizia immediatamente la procedura di download. La finestra visualizzata mostra l'avanzamento del modulo di download.



Questa finestra rimane visualizzata per tutta la procedura di download.

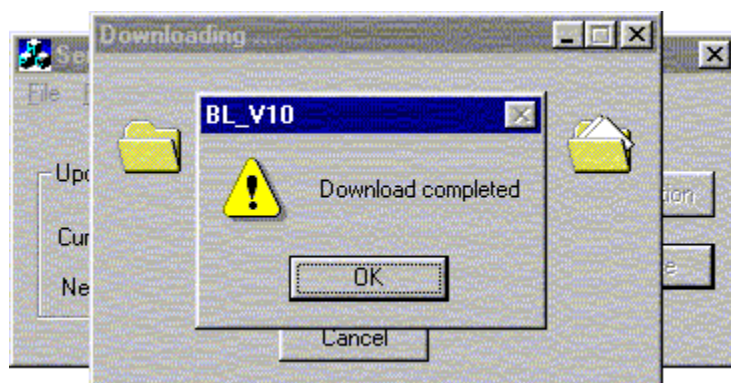
7 - RISULTATI DELLA PROCEDURA DI DOWNLOAD

I risultati della procedura di download possono essere due:

- Download Completato;
- Errore.

7.1 - DOWNLOAD COMPLETATO

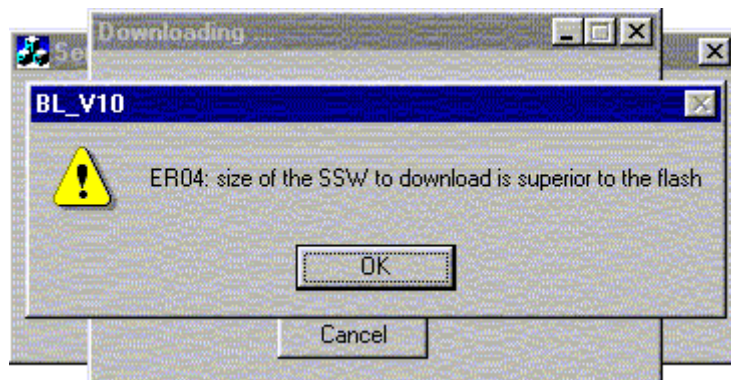
Quando la procedura è stata completata compare la finestra seguente.



L'utente deve cliccare sul pulsante OK per chiudere la finestra di dialogo: si chiude anche la finestra di download e lo strumento è pronto a gestire un altro download senza chiudere la finestra principale.

7.2 - ERRORE

Se la procedura di download fallisce, una finestra visualizzerà il messaggio di errore del STB.



Procedura di aggiornamento del software

- _ Magic Sat Super Digital CI
 - _ TSDR 5000 CI
 - _ Flat Sat Digital
-



ITALY

Via E.Majorana 49
48022 LUGO(RA)
Tel. + 39 0545 25037
Fax.+ 39 0545 32064
Tel. Servizio Assistenza
899 899 856

E-mail:
info@telecogroup.com
www.telecogroup.com