

Vorgehensweise für das Software-Update

- _ **Magic Sat Super Digital CI**
- _ **TSDR 5000 CI**
- _ **Flat Sat Digital**

SERIAL LOADER – BEDIENUNGSANLEITUNG

INHALT

1 - EINLEITUNG	3
1.1 - Wo ist die Software verfügbar?.....	3
1.2 - Serielle Schnittstelle.....	3
1.3 - Serial Download Server	3
2 - SCHRITT 1: KONFIGURATION DER SERIELLEN SCHNITTSTELLE	5
3 - SCHRITT 2: VERBINDUNG	6
4 - SCHRITT 3: DOWNLOAD-MODUS.....	7
4.1 - Normal	7
4.2 - Erzwungen	7
5 - SCHRITT 4: SUCHE NACH DER NEUEN SYSTEM-SOFTWARE.....	8
6 - SCHRITT 5: SERIELLER DOWNLOAD	10
7 - ERGEBNISSE DES DOWNLOADVORGANGS.....	11
7.1 - Download abgeschlossen	11
7.2 - Fehlerhaft	11

1 - EINLEITUNG

Diese Anleitung erklärt Ihnen, wie Sie die Software Ihres TSDR5000-CI, Ihrer MagicSat SuperDigital-CI und Ihrer FlatSatDigital (nachstehend STB genannt) aktualisieren können.

1.1 - WO IST DIE SOFTWARE VERFÜGBAR?

Gehen Sie auf unsere Website www.telecogroup.com. Die Teleco-Software finden Sie unter "Support". Dort "Software update" auswählen und "SerialLoader" sowie "microcode" herunterladen.

TSDR 5000 CI / MagicSat Super Digital CI

Tools

Name	Beschreibung	Version und Release-Datum	Dateiname
Serial Loader User Guide	Vorgehensweise für das Software-Update	Ver. 1.0 vom 16/03/2007	Serial Loader User Guide_ted.pdf

Dienste-Liste

Name	Beschreibung	Version und Release-Datum	Dateiname
ListaServizi	Archiv der TV- und Radiodienste (TV- und RADIO-Programmliste – sowohl allgemeine als auch Favoritenliste); ist zusammen mit dem Programm DVBEEditor zu verwenden	Vers. 1.0 vom 23.2.2006	Service_100.exe

Betriebscode

Name	Beschreibung	Version und Release-Datum	Dateiname
microcodice	Software-Aktualisierung für die Receiver TSDR5000 CI & MagicSat Super Digital CI	Vers. 2.4.0-9 / 2.4.2 / 2.3 vom 05/09/2007	Microcode_TSDR-240_242-23.exe

Tools

Name	Beschreibung	Version und Release-Datum	Dateiname
SerialLoader	Kommunikationssoftware zum Laden des Betriebscodes	Ver. 1.0 vom 23.2.2006	installserialloader.exe
DVBEEditor	Kommunikationssoftware zum Laden der Dienste-Liste	Ver. 1.1.1 vom 4.4.2006	InstallDVBEEditor.exe

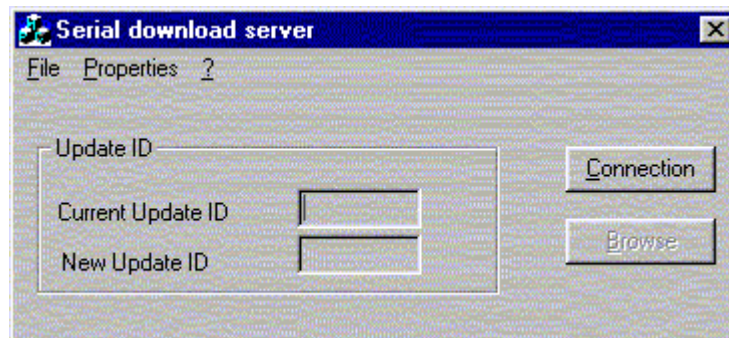
Führen Sie nun die Datei "instalSerialLoader.exe" aus, um den Serial Loader zu installieren. Anschließend die Datei "Microcode_*.exe" ausführen, um die STB-Software zu entpacken. Notieren Sie sich den Pfad zu dem ausgewählten Ordner, in welchem die STB-Software gespeichert wird.

1.2 - SERIELLE SCHNITTSTELLE

Die STB muss mit einem 9-poligem RS232-Kabel m/w (Pin to Pin) an den PC angeschlossen werden.

1.3 - SERIAL DOWNLOAD SERVER

Der Serial Download Server ermöglicht das Update der STB-Software über die zwischen PC und STB hergestellte serielle Verbindung.



Das Menü enthält die Funktionen:

- **File**
- **Properties**
- **?**

Die Menüfunktion **File** enthält zwei Unterfunktionen:

- **Exit:** zum Schließen des Serial Download Servers;
- **Reset:** zum Initialisieren der einzelnen Bereiche des Serial Download Servers.

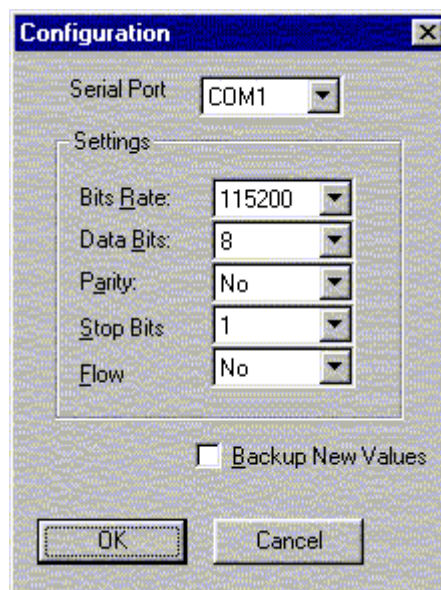
Die Menüfunktion **Properties** enthält zwei Unterfunktionen:

- **Configuration:** zum Konfigurieren der seriellen Schnittstelle;
- **Forced Update ID:** zum Herunterladen von jederart System-Software unter Außerachtlassung der aktuellen Update- ID der System-Software.

2 - SCHRITT 1: KONFIGURATION DER SERIELLEN SCHNITTSTELLE

Der erste Schritt besteht in der Konfiguration des Serial Download Servers, die mit der Konfiguration der seriellen Schnittstelle der STB übereinstimmen muss.

Zum Konfigurieren der seriellen Schnittstelle wählen Sie **Properties** ⇒ **Configuration**. Es erscheint folgendes Fenster:



Serielle Schnittstelle im ersten Feld der Liste auswählen. Die weiteren Daten dienen zum Konfigurieren der ausgewählten seriellen Schnittstelle.

- Bits Rate: Übertragungsgeschwindigkeit (in Bit/s);
- Data Bits: Anzahl der Datenbits;
- Parity: Fehlerkontrollmodus;
- Stop Bits: Anzahl der Stopbits;
- Flow: Flusskontrollmodus.

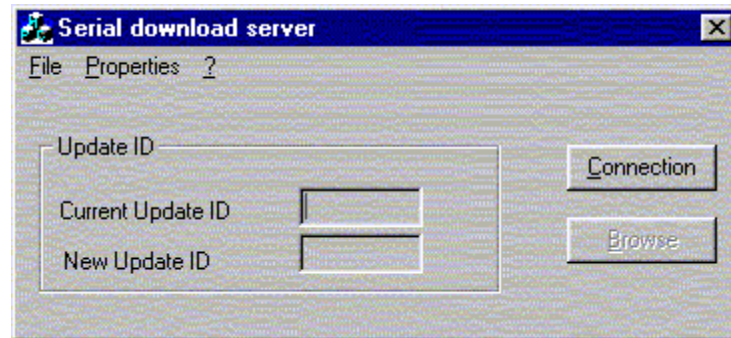
Verwenden Sie die im Bild gezeigte Konfiguration für den Anschluss an TSDR5000-CI, an MagicSat SuperDigital-CI oder FlatSatDigital.

Nachdem Sie alle für die Konfiguration erforderlichen Daten eingegeben haben, müssen Sie diese sichern. Dazu müssen Sie das Kontrollkästchen "Backup New Values" (neue Backupwerte) anhaken.

Die Daten werden definitiv gespeichert, wenn Sie die Schaltfläche "OK" drücken. Wenn Sie dagegen die Schaltfläche "Cancel" drücken, werden die Daten nicht berücksichtigt, auch wenn das Kästchen "Backup New Values" angehakt worden ist.

3 - SCHRITT 2: VERBINDUNG

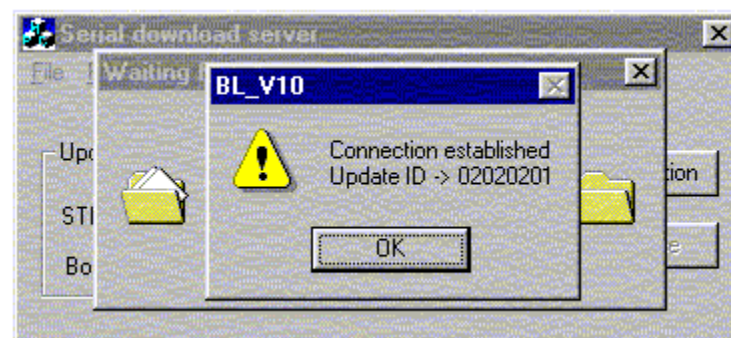
Wenn die serielle Schnittstelle richtig konfiguriert worden ist, können Sie die Verbindung herstellen.



Im Anfangsfenster wird die Schaltfläche Connection aktiviert, und es startet die Kontrollprozedur. Stellen Sie sicher, dass die STB ausgeschaltet ist, bevor Sie die Verbindung herstellen. Die serielle Verbindung wird durch Drücken der Schaltfläche Connection hergestellt.



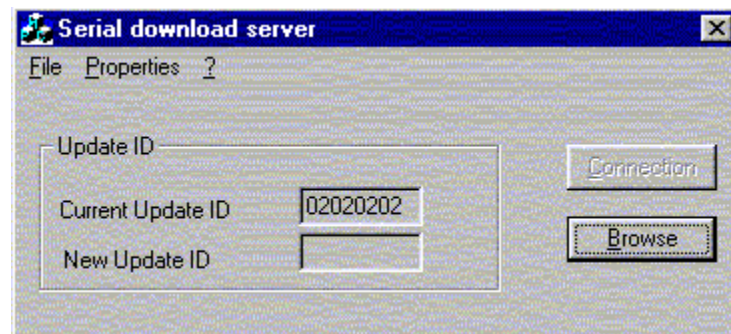
Jetzt muss die STB eingeschaltet sein, damit sie die Verbindungsphase erkennt. Sobald STB und Serial Download Server miteinander verbunden sind, erscheint folgendes Fenster.



Das neue Fenster informiert den Benutzer darüber, dass die Verbindung hergestellt wurde und zeigt die aktuelle, in der STB vorhandenen Update-ID. Diese Information ist wichtig, um zu wissen, ob ein Update erforderlich ist. Drücken sie zum Fortfahren auf die Schaltfläche OK.

4 - SCHRITT 3: DOWNLOAD-MODUS

Nach Herstellung der Verbindung zeigt das Fenster des Serial Download Servers die aktuelle Update-ID. Der Download der neuen Software kann gestartet werden.



Die Schaltfläche Browse (Blättern) ist aktiviert. Die neue System-Software kann hochgeladen werden. Dafür gibt es zwei Möglichkeiten:

4.1 - NORMAL

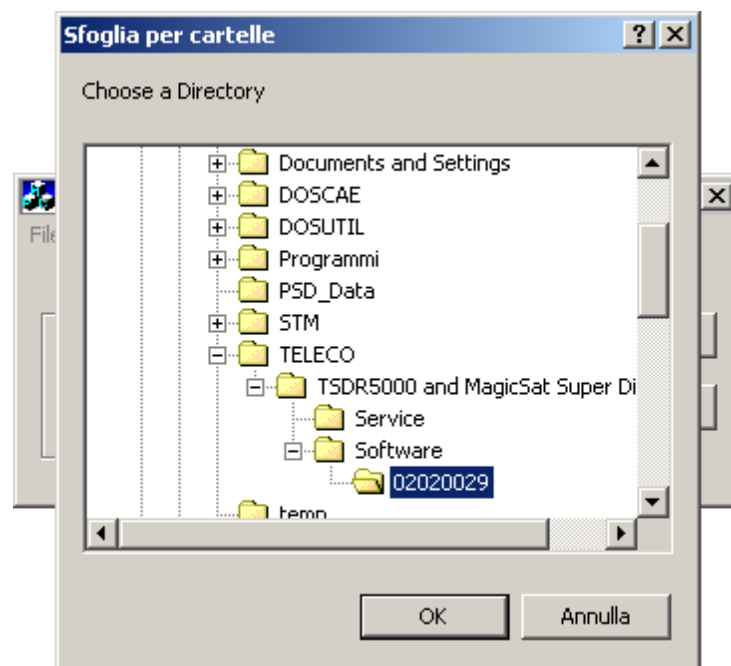
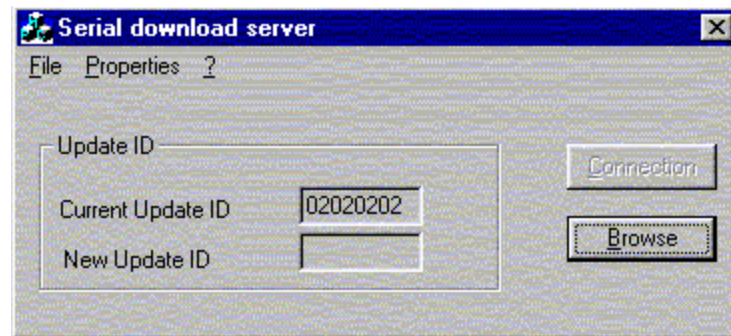
Das ist der vorgegebene Modus, bei dem stets geprüft wird, ob die neue Update-ID tatsächlich neuer ist als die derzeitige Softwareversion der STB.

4.2 - ERZWUNGEN

Mit dieser Option wird die Softwareversion aktualisiert, ohne dass die Update-ID geprüft wird.: Sie darf nur von einem erfahrenen Techniker und nur zu Zwecken der Instandhaltung verwendet werden. Zum Aktivieren dieser Option erst auf **Properties** ⇒ **Forced Update ID** klicken und dann auf die Schaltfläche Browse.

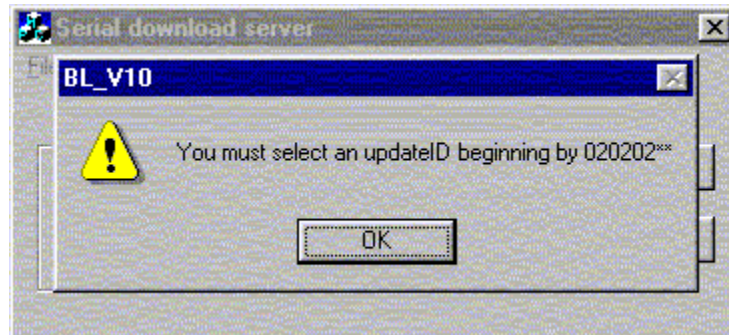
5 - SCHRITT 4: SUCHE NACH DER NEUEN SYSTEM-SOFTWARE

Klicken Sie auf die Schaltfläche Browse, um die Auswahl der neuen System-Software zu starten.



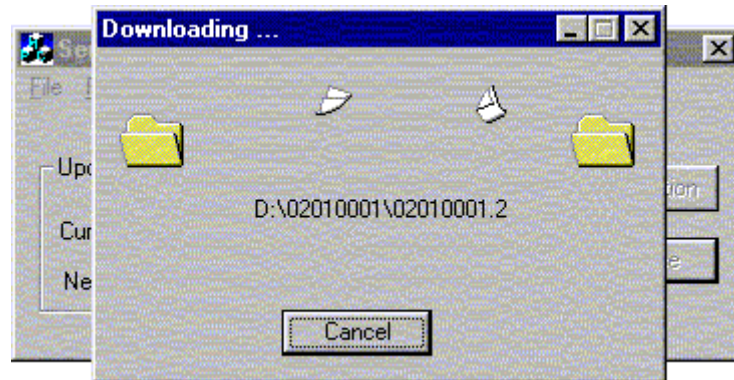
Wählen Sie das Verzeichnis, das die Module der neuen System-Software, die von "Microcode_*.exe" zum Speichern der entpackten STB-Software verwendet werden, enthält.

Der Name des Verzeichnisses muss mit der neuen Update-ID der System-Software übereinstimmen. Nach Auswahl des richtigen Verzeichnisses klicken Sie zum Bestätigen auf die Schaltfläche OK. Sollte ein falsches Verzeichnis gewählt worden sein oder sollte eine Software-Updateversion gewählt worden sein, die älter als die derzeitige ist, erscheint eine Fehlermeldung.



6 - SCHRITT 5: SERIELLER DOWNLOAD

Nachdem Sie eine neue, diesmal gültige Update-ID ausgewählt haben, wird diese im Feld New Update ID angezeigt. Der Download startet sofort. Es erscheint ein Fenster mit der Fortschrittsanzeige des Downloads.



Das Fenster erscheint während des gesamten Downloadvorgangs.

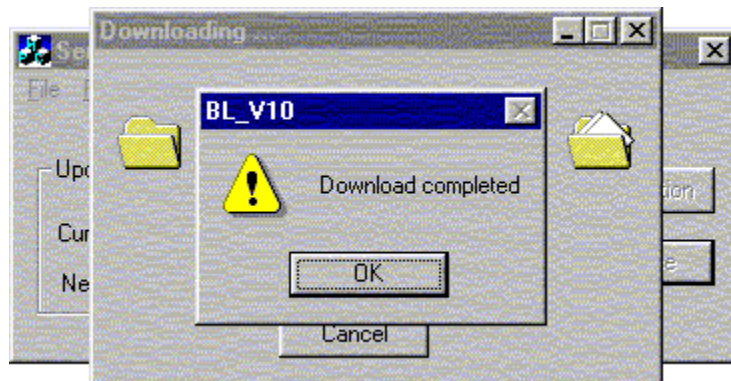
7 - ERGEBNISSE DES DOWNLOADVORGANGS

Der Downloadvorgang kann mit zwei verschiedenen Ergebnissen verlaufen:

- Download abgeschlossen
- oder
- Fehlerhaft

7.1 - DOWNLOAD ABGESCHLOSSEN

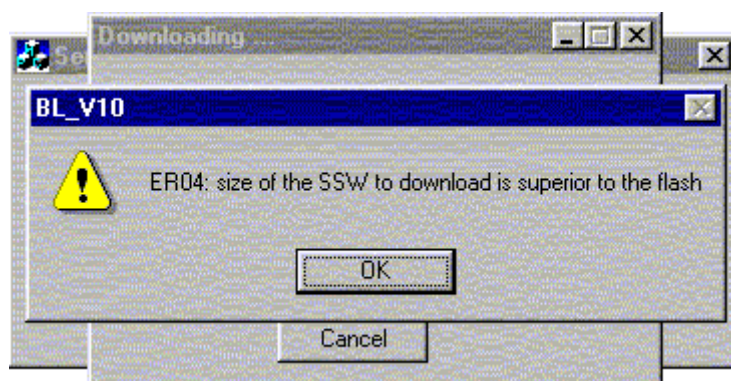
Wenn der Vorgang abgeschlossen ist, erscheint folgendes Fenster:



Klicken Sie auf die Schaltfläche OK, um das Dialogfenster zu schließen. Das Downloadfenster wird dann ebenfalls geschlossen. Das System ist für einen weiteren Downloadvorgang bereit, ohne das Hauptfenster vorher schließen zu müssen,

7.2 - FEHLERHAFT

Wurde der Download abgebrochen, erscheint ein Fenster mit einer Fehlermeldung der STB.



Vorgehensweise für das Software-Update

- _ Magic Sat Super Digital CI
 - _ TSDR 5000 CI
 - _ Flat Sat Digital
-



ITALY

Via E.Majorana 49
48022 LUGO(RA)
Tel. + 39 0545 25037
Fax.+ 39 0545 32064
Tel. Servizio Assistenza
899 899 856

E-mail:
info@telecogroup.com
www.telecogroup.com